



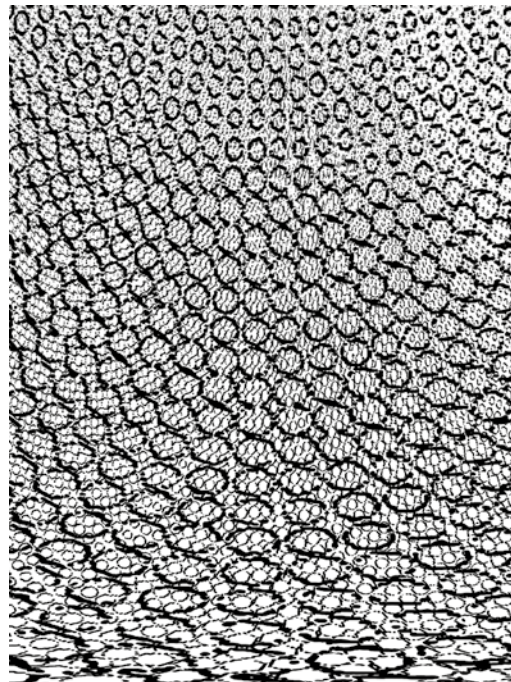
## MARITHE GOVEA-MEOZ

Artista visual, curadora y museóloga. Nace en Maracaibo. Se gradúa Contadora Téch y Museóloga. Ha estudiado con insignes maestros diversas disciplinas tales como Orfebrería, Fundición-vaciado y aleación, además de Conservación, Museografía, Fotografía, Arte Sonoro y el Video Arte. Su actividad artística la inicia en 1991 alternando su actividad creativa como artista visual con trabajos en producción, curaduría, diseño de exposiciones y gestión cultural.

Es Miembro fundador del Salón Multimedia del Museo de Arte Contemporáneo Sofía Imber en Caracas y de la Fundación Govea-Meoz, de la cual es su Directora Ejecutiva.

Ha realizado más de 58 curadurías a nivel nacional e internacional y como artista ha expuesto en más de 75 exposiciones colectivas y sumando hasta la fecha cinco muestras individuales. Perteneció a la colección "A Shining Constant in the Artistic Sky" *Imagomundi* de la Fundación de Luciano Benetton, Italia. Comparte su trabajo creativo y profesional entre Caracas, Maracaibo y Miami.

*Constelaciones cuánticas C*, 2019  
Fotografía, impresión digital, acrílico - Edición 1/5  
30 x 40 cm



La Asociación Venezolana de Conciertos, Asociación Civil sin fines de lucro, llegando en 2020 a 80 años de labor comprometida con el desarrollo de las artes y la educación en Venezuela, creó la Asociación Civil Centro de Artes Integradas (CAI), para ser el brazo ejecutor del Complejo Educativo Cultural Centro de Artes Integradas.

El CAI está destinado a aglomerar en un solo sitio las diferentes escuelas y centros de investigación y estudios de todas las expresiones artísticas. Siendo un proyecto de grandes dimensiones se ha tenido que ir desarrollando en diferentes etapas.

La misión del CAI es contribuir a la formación del individuo desde un enfoque integral de las artes,

### Trina Itriago Vallenilla

Directora Ejecutiva y Secretaria Permanente del Centro de Artes Integradas

la ciencia y la tecnología a fin de impulsar nuevos valores ciudadanos, calidad de vida y espacios de integración social.

Para el Centro de Artes Integradas es primordial apoyar y difundir el arte nacional e internacional en todas sus expresiones y corrientes.

Hoy en la Sala William Werner inauguramos la exposición **Formas Variables** con la presencia de siete artistas que con sus obras nos contarán sus historias y nos harán partícipes de sus sueños.

Agradecemos a nuestra curadora y asesora Susana Benko y al equipo técnico de la Sala Werner.



# Formas VARIABLES

Iniciar una disertación sobre el tema de la forma, puede parecer obvio. Tal vez hasta innecesario, pues, todo objeto material presenta una forma. Pero en arte la manera de trabajarla cobra sentido. Cada artista crea sus formas de acuerdo con el modo como combina los elementos expresivos, sus materiales y técnicas. Ello conforma su estilo particular y, asimismo, la intención que presenta su trabajo.

En esta exposición presentamos la obra de siete artistas venezolanos, cuyas formas, tan disímiles entre sí, demuestran, sin pretenderlo, la variedad conceptual y expresiva que tiene el arte en la actualidad. Ellos son: **Abraham Rosales, Carmela Fenice, Francisco Martínez, Israel Blanco, Luis Rocca Brito, Marithe Govea-Meoz y Monna Gutiérrez.** La heterogeneidad de estilos y medios expresivos –pintura, escultura, instalación, fotografía, arte digital– distingue a esta muestra titulada **Formas variables.** Cada propuesta se diferencia de las otras por su intencionalidad y razón de ser.

El resultado trasciende al virtuosismo manual o técnico. Deviene, en el caso de las obras que presentamos, en "contenedores de sentido", algunos con historias muy personales y otros creados con nuevos referentes. Conocer los procesos particulares de cada artista fortalece de algún modo nuestra apreciación visual. Aquí coexisten obras que son resultado de largas meditaciones, otras hechas mediante intuición compositiva o bien por intervención del azar. En todas estas variantes importa la experiencia y cómo sus lecturas del arte nos enseñan a mirar.

El paisaje, por ejemplo, lo vemos bajo perspectivas diferentes. Sabemos que en **Luis Rocca Brito** éste es el tema constante de su pintura. Sin embargo, ahora aparece "velado", convertido en "superficie de color", dinamizado por grafismos creados por medio de múltiples pinceladas. El color, como señala el artista, evidencia atmósferas determinadas: humedad, calor, frío... Sin embargo, los trazados constructivos –las formas– remiten a una realidad urbana: puentes, edificios, parcelamientos, divisiones en el paisaje que generan formas muy abstractas, y en algunos casos muy dinámicas. Los paisajes nocturnos de **Francisco Martínez**, por otro lado, están sugeridos en las "siluetas" y "vacíos" resultado del recorte del metal cuando el artista trabajaba en sus *Paredolías* volumétricas. Es aquí cuando decimos que el azar genera formas inusitadas porque lo que vemos es resultado de lo que queda "del otro lado de la forma". En otras palabras: formas generadas desde el "vacío" del recorte, bordes que adquieren sentido evocando sombras o paisajes en la noche. En pequeños formatos, son más bien formas cerradas que semejan peculiares pictografías.

**Carmela Fenice**, por otra parte, trabaja imágenes urbanas. Fotografía las fachadas de edificios que ha registrado durante sus viajes. Luego las transforma digitalmente desde la memoria y las recompone según su intuición y precisión de la mirada. De la realidad llega a la invención

Por Susana Benko\*

\* Curadora e Investigadora de arte.  
Miembro de la Asociación Internacional de Críticos de Arte.  
Coordinadora Editorial en Venezuela de la revista *Art Nexus*.

pues esas ciudades reales se convierten en sus *Ciudades inventadas*, composiciones de formas variables, algunas muy abstractas, que parten siempre de una experiencia vivida. Lo exterior se convierte en un proceso de indagación interior. **Marithe Govea-Meoz**, inversamente, parte de su cuerpo, para elaborar imágenes que establecen correspondencia con el universo. Su trabajo, sustentado en las teorías de la física cuántica, representa saltos en tiempo y espacio teniendo como punto de partida la estructura esencial de su propia huella dactilar. Ésta es fotografiada, escaneada y transformada mediante los recursos digitales. Para esta ocasión, la artista consideró las áreas en movimiento presentes en su huella visualizándolas según la mayor o menor adición de mallas cuánticas. El resultado es una visión ampliada y sucesiva de la huella transformada en formas y espacios variables.

**Abraham Rosales** y **Monna Gutiérrez** trabajan bajo criterios ecológicos. Sus obras se fundamentan en el aspecto orgánico de sus formas. La obra de Abraham deriva de la tradición textil que viene de las fábricas y talleres de costura de la familia. De allí que los retazos de tela y las vestimentas sean el material que utiliza para 'enrollar-dibujar-ensamblar' formas en la que se destacan la línea sinuosa y en algunos casos, diferenciaciones de color. Sus constelaciones –los *DOTS*– oscilan entre la imagen de lo sideral y lo biológico. En resumen, se trata de cuerpos orgánicos de apariencia dinámica y vital. En el caso de Monna, la materia reciclada cobra trascendencia cuando la reutiliza para crear, como ella señala, "un nuevo universo". Se trata de formas escultóricas de apariencia orgánica, aéreas, algunas de carácter instalativo como sus *bio-redes* que se extienden en el espacio. Podría decirse que su proceso generativo recuerda a las transformaciones alquímicas cuando trozos de plástico, telas, materiales químicos, se transmutan en biología pura: tejidos que reproducen ilimitadamente nuevos referentes de vida.

La obra de **Israel Blanco**, artista de diversos medios, se sustenta de manera particular en la forma y en la materia. Sus esculturas son transformables según cómo se manipulen los tubos de plástico atados con tensores. Por su apariencia y color –cuando están al natural–, remiten a la imagen dolorosa de la pérdida de su padre, razón por la que él señala que son piezas que surgen desde la nostalgia. En las obras bidimensionales, mezcla de 'pintura-dibujo-collage', la composición se dinamiza intensamente por los cambios de direccionalidad de los segmentos encolados, intervenidos con grafismos y color.

La variabilidad de la forma, tema de estudio en esta muestra, es sin duda más que la descripción formal de lo que las obras de arte aparentan. La forma se convierte en "plataforma de lectura", el primer paso para seguir las pistas de lo que nos ofrece cada universo creativo y descubrir así los entramados del pensamiento visual de cada artista.



El 4 de mayo de 2004 abrió sus puertas la Sala William Werner.

A partir de esa fecha se convirtió en un espacio lleno de reflexión, de magia, de vida, de alegría, de belleza y de celebración permanente.

La sala Werner es parte del Centro de Artes Integradas.



A.C. Centro de Artes Integradas  
Dirección Ejecutiva y Secretaria Permanente

Trina Itriago de Vallenilla  
Caracas, 17 de noviembre de 2019

**Formas variables**  
Inauguración 17 de noviembre del 2019  
Exposición Nº 44 - Catálogo Nº 40

Dirección de Galería  
Trina Itriago de Vallenilla

Asistencia a la Dirección  
Ruth Gil

Curaduría, concepción  
museográfica y texto  
Susana Benko

Montaje  
Personal Técnico CAI

**Créditos fotográficos**  
Retratos:  
**Iván Roca Salgado** (LUIS ROCCA BRITO)  
<https://contrapunto.com>  
(ABRAHAM ROSALES. CORTESÍA DEL ARTISTA)  
**Lorena Riga** (MARITHE GOVEA-MEOZ)  
**Lubeshka Suárez** (FRANCISCO MARTÍNEZ)  
**Luis Brito** (ISRAEL BLANCO)  
**Miguel Ángel Larralde** (CARMELA FENICE)  
**Monna Gutiérrez** (AUTORRETRATO)

**Obras:**  
**Abraham Rosales**  
**Alejandro González** (ISRAEL BLANCO)  
**Ángel Roca Salgado** (LUIS ROCCA BRITO)  
**Carlos Rivadó** (MONNA GUTIÉRREZ)  
**Carmela Fenice**  
**Francisco Martínez**  
**Marithe Govea-Meoz**

**Diseño Gráfico**  
TAG - Jennifer Huizi

**Preprensa**  
Tamarit

**Impresión**  
Arte-Tip, C.A.

# Formas VARIABLES

Abraham Rosales

Carmela Fenice

Francisco Martínez

Israel Blanco

Luis Rocca Brito

Marithe Govea-Meoz

Monna Gutiérrez



Centro  
de Artes  
Integradas





## CARMELA FENICE

Artista visual y fotógrafa venezolana. Se dedica asimismo a la música y a las nuevas tecnologías de la imagen. Reside en Caracas luego de largos períodos en Milán y Roma. Estudió Comunicación Social y Educación en la Universidad Católica Andrés Bello complementando su formación con los Diplomados en Arte Contemporáneo I y II

en la Sala Mendoza de la Universidad Metropolitana y de Fotografía en el CIEF en el Centro de Artes Integradas. Actualmente preside la Fundación Fenice Larralde dedicada a la promoción y apoyo a las exposiciones y a las actividades curatoriales.

Su actividad expositiva se inicia en 2014 y desde entonces participa en numerosas exposiciones colectivas. Ha realizado varias exposiciones individuales, entre ellas: *Homo Phone / Singularidades* en la Librería de la Sala Mendoza entre 2014 y 2015; *Tránsitos paralelos* en el Centro de Bellas Artes Ateneo de Maracaibo en 2017. Ese mismo año exhibe *Diálogo íntimo con la memoria* en el Museo de Arte Contemporáneo del Zulia y en el Centro de Arte El Hatillo en 2018. Recientemente, en 2019, *Ritmos urbanos* en el Centro Cultural Chacao e *Incuantificables* en GBG Arts, ambas en Caracas.

*Serie Ciudades ecológicas / Bosque vertical 1*, 2019  
Collage digital / Impresión en Epson canvas 350 g.- Edición 1/3  
90 x 60 cm



## FRANCISCO MARTÍNEZ

Escultor. Nace en San Juan de los Morros, edo. Guárico. Realiza estudios en Caracas en la Escuela de Artes Plásticas Cristóbal Rojas entre 1988 y 1991. Egresó en 1998 como Licenciado en Artes Plásticas, Mención Escultura en el Instituto Universitario de Artes Plásticas Armando Reverón. En esta institución se desempeñó como Profesor de la Cátedra de Escultura de 1998 a 2017.

De los años noventa a la actualidad expone asiduamente en numerosas exposiciones colectivas. Las últimas más importantes fueron: en 2018, *Tiempos y tendencias. Escultores latinoamericanos*, CAF Banco de Desarrollo de América Latina, Caracas; *Artistas plásticos por los periodistas venezolanos*, Galería Saphira y Ventura, Nueva York; *Carré Latin*, París; en 2019: *Siete en Okyo*, Galería Okyo; *Stock*, GBG Arts, ambas en Caracas; y *Proyecto Píxeles*, INCASA, Madrid.

Sus exposiciones individuales se remontan a 1999. Algunas de ellas: *Formas templadas*, Museo Francisco Narváez, edo. Nueva Esparta en 2005; *Tras la huella*, Galería 39. El Hatillo, 2008; *Disociaciones colectivas*, GBG Arts, 2011, en Caracas y, junto a Lubeshka Suárez, *Dupla*, Galería 39, El Hatillo y Galería Krakowsky Forum Kultury, Cracovia, Polonia.

*Serie Pareidolia nocturna*, 2004  
Hierro  
188 x 102 cm



## MONNA GUTIÉRREZ

Artista plástica y diseñadora gráfica. Nace en Maturín, edo. Monagas, en 1970. Realiza estudios de Arquitectura en la Universidad Central de Venezuela entre 1987 y 1989. Estudia en la Asociación ProDiseño en Caracas, de donde egresa en 1994 como Diseñadora gráfica. Durante esos años formativos asiste a diversos cursos de dibujo y pintura y seminarios teóricos en diversas

instituciones académicas del país. Su experiencia profesional como diseñadora y docente se inicia en 1990 trabajando para importantes instituciones públicas y privadas. Desde 2002 a la actualidad lo hace de manera independiente y prolífica tanto en el sector cultural como empresarial.

En 1985 realiza una exposición individual en Alemania Galería de Arte, en Ciudad Bolívar. Desde entonces a la actualidad expone en numerosas muestras colectivas. Ha recibido varios reconocimientos y premios en arte y en diseño, entre estos: Segundo Premio VII Salón CANTV Jóvenes con FIA en 2004; Medalla de oro para Venezuela en *Trama Vital*, Expo Aichi, Japón (instalación pasillo de entrada); Segundo premio Concurso *Ayer fui, Hoy soy*, Coca-Cola de Venezuela en 2011; Finalista en la III Bienal Iberoamericana de diseño BID, Madrid, en 2012.



*Bio-forma 001*, 2019  
Ensamblaje de materiales varios: plásticos, mangueras, telas, hilos.  
60 x 90 x 90 cm



## ISRAEL BLANCO

Escultor. Nace en Caracas en 1961. Inicia su formación académica en edición de programas de TV en la Academia Nacional de Cine y Televisión, Parque Central, Caracas, 1985. Licenciatura en Artes Plásticas, mención Escultura, en el IUESAPAR. Ha participado en diferentes cursos y talleres, entre estos con el escultor inglés Richard Deacon en Caracas. Actualmente

se desempeña como Supervisor de instalación en Estructuras Textiles Arquitectónicas C.A. Caracas. Desde 1990 expone sus pinturas y esculturas. En 1997 realiza su primera exposición individual en el Parque del Este Rómulo Betancourt, Caracas. Participa en el Salón CONAC del Encuentro Americano, muestra que itineró a nivel Internacional entre 1990 y 1993. Ha presentado proyectos para un Museo al aire libre en 1998 y Paisajismo en 2002. En 2003 obtiene el Premio Municipal de Reportismo gráfico en el edo. Vargas. Participa en varias muestras colectivas: 64 Bienal Salón Arturo Michelena, Centro Cultural Eladio Alemán Sucre, edo. Carabobo, 2008; *Pinturas y Esculturas. Iconografías del Caribe. Una Mirada del Bicentenario*, Museo Aeronáutico de Maracay, 2011; *En tres y dos* en Galería Paréntesis, 2016, Caracas; Bienal de Oriente Juan Vicente González, Centro Cultural La Mira Antolín del Campo, edo. Nueva Esparta, 2017 y en la *Colectiva del artista plástico 2018* en homenaje a Perán Ermíny, Luis Domínguez Salazar y Mateo Manaure, AVAP, Caracas.



*Arte total*, 2018  
Mixta sobre tela  
30 x 40 cm



## LUIS ROCCA BRITO

Pintor. Nace en Caripito, edo. Monagas en 1964. Entre 1980 y 1984 estudia en la Escuela de Artes Visuales Cristóbal Rojas en Caracas para luego cursar estudios en la Universidad Pedagógica Experimental Libertador - Instituto Pedagógico de Caracas donde se gradúa en 1990 como Profesor de Artes Visuales. Ejerce la docencia en la Escuela de Artes Plásticas "Eloy Palacios" en

Maturín dictando las materias Dibujo, Pintura, Elementos de expresión y análisis plástico. Desde 1987 a la actualidad han sido numerosas las exposiciones colectivas en las que ha participado, así como los premios y distinciones que ha recibido. Ha expuesto individualmente en Caracas, Maturín, Maracaibo y en Colón en el estado Táchira entre 1987 y 2011. Su obra está representada en importantes colecciones, entre éstas, las del Museo de Arte Contemporáneo de Caracas; Museo Anzoátegui, en Barcelona; Fundación Polar, Caracas; Ateneo de Valencia, edo. Carabobo; Fondene, Porlamar, edo. Nueva Esparta; Colección Jesús Puente Leyva, Ex-embajador de México en Venezuela, en bancos como Venezuela International Bank y en Eastern National Bank, ambos en Miami, y en otras colecciones públicas privadas en Venezuela y el exterior.



*Serie Secciones*, 2019  
Acrílico sobre tela  
33 x 36 cm



## ABRAHAM ROSALES

Artista plástico. Nace en Caracas en 1993. Su formación la realiza en la Universidad Nueva Esparta en Caracas y en la School of Visual Arts en Nueva York. Ha realizado las siguientes exposiciones individuales: *Transferencias urbanas* en el Museo de Arte Contemporáneo del Zulia en 2016; *Imaginario* en Cerquone Projects en 2017 e

*Impulso libre* en Espacio MAD, ambas en Caracas. Desde 2009 a la actualidad ha participado en numerosas exposiciones colectivas en Caracas, Mérida, Maracaibo, así como en Londres y Madrid. Éstas son: *Festival Imaginario de las Artes* en 2009 y 2010; *Noche de los Museos*, Colectivo CACRI, 2012; X y XII Salón Nacional de Jóvenes Artistas, Museo de Arte Contemporáneo del Zulia, 2014 y 2016, respectivamente; *Sin nombre/Unamed* en el Centro de Arte El Hatillo y *MOS. Capitulo Venezuela* en el Museo de Arte Moderno Juan Astorga, Mérida, ambos en 2015; *Tres tablas* en el Centro de Bellas Artes Ateneo de Maracaibo en 2015 y en el Museo de la Estampa y del Diseño Carlos Cruz-Díez en 2017. En 2017 expone en Wecrave Design (2017) y *Omisión ligera* en Cerquone Projects en 2018, ambas en Madrid. Ese mismo año en *Chamos Art Gala* en Maddox Arts en Londres.



*Orgánica 5*, 2019  
Ensamblaje de tela  
80 x 80 cm